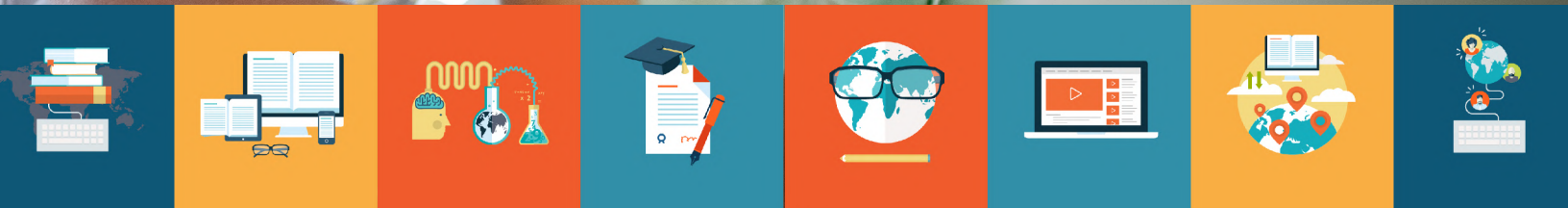




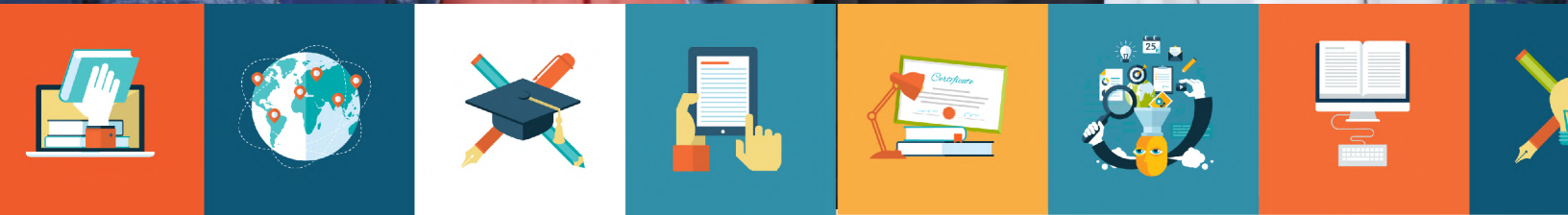
empower
OKCPS



Oklahoma City Public Schools

Guía para Estudiantes y Padres

empowerOKCPS



Acerca de la iniciativa de empowerOKCPS



La visión es que cada estudiante tenga un dispositivo de aprendizaje digital para poder aprender más de lo que se proporciona entre las dos portadas de un libro de texto, aprender más allá de las paredes de un salón de clases y tener oportunidades de aprendizaje de más de 6 horas en el día escolar.

A handwritten signature in black ink that reads "Sean McDaniel".

Dr. Sean McDaniel
Superintendente de Escuelas



Cómo Usar Esta Guía



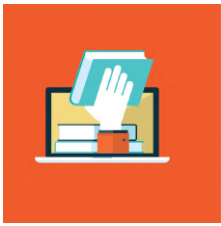
Esta guía de implementación proporciona información general e instrucciones sobre cómo mantener, almacenar, distribuir, usar y cuidar los dispositivos móviles. El término "dispositivo móvil" se utilizará para referirse a iPads o computadoras portátiles Chromebooks. Como parte de empowerOKCPS, a todos los estudiantes se les asignará un dispositivo móvil para usar en casa y en la escuela. Se han proporcionado pautas, instrucciones y procedimientos para ayudar a las escuelas a implementar con éxito los entornos de aprendizaje digital.



Acerca de la iniciativa de empowerOKCPS	03
CÓMO USAR ESTA GUÍA	04
Chromebook (Grados 3°-12°).....	06
iPad (Grados Prekínder-2°).....	06
Responsabilidades del distrito para el uso de los dispositivos móviles.....	06
Responsabilidades de los padres y estudiantes.....	07
Los estudiantes deberán.....	07
PARA PADRES Y GUARDIANES	09
Monitorear y limitar el uso de pantallas.....	09
Gerencia de acceso.....	10
Monitorear el progreso estudiantil	10
Cuidado general de los dispositivos móviles.....	10
Mantener el dispositivo móvil seguro.....	11
Guías para el uso apropiado.....	12
Los estudiantes deberán:.....	12
Los estudiantes no deben.....	13
USO DEL DISPOSITIVO MÓVIL EN LA ESCUELA	14
¿Cómo guardo mi trabajo en el dispositivo móvil?	14
¿Puedo imprimir desde el dispositivo móvil?.....	14
¿Qué pasa si el dispositivo móvil está siendo reparado?	15
Dispositivos móviles y excursiones escolares.....	15
APLICACIONES EN EL IPAD	16
¿Qué aplicaciones puedo descargar en mi iPad?.....	16
Portal de aplicaciones de OKCPS - ¿Cómo se escogen las aplicaciones para estudiantes?.....	16
CONFIGURACIÓN DE SOFTWARE DEL DISPOSITIVO MÓVIL	17
¿El contenido es privado en los dispositivos móviles?.....	17
Cámaras y micrófonos.....	17
Sonido, música y juegos	18



DISPOSITIVOS MÓVILES Y ACCESORIOS DAÑADOS, PERDIDOS O ROBADOS	19
Dispositivos dañados y con problemas técnicos.....	19
Dispositivos y accesorios perdidos o robados.....	19
CONSECUENCIAS POR COMPORTAMIENTO INAPROPIADO CON EL DISPOSITIVO MÓVIL	20
Violaciones de nivel 1.....	20
Ejemplo de violaciones de nivel 1 incluyen:.....	20
Violaciones de nivel 2.....	21
Ejemplos de violaciones de nivel 2 incluyen:.....	21
Violaciones de nivel 3.....	21
Ejemplos de violaciones de nivel 3 incluyen:.....	21
Violaciones de nivel 4.....	22
Consecuencias por múltiples pérdidas, robos o daños intencionales a un dispositivo móvil.....	22
Consecuencias por no devolver un dispositivo móvil, accesorios o devolver artículos dañados	22
Apéndice A.....	24
Acuerdo de Dispositivo Móvil para Estudiantes de OKCPS.....	24
Propiedad:.....	24
El equipo puede incluir lo siguiente:.....	24
Filtración del contenido:.....	24
Funciones de Chromebook:.....	25
Uso responsable:.....	25
Acuerdo de estudiantes/padres:.....	25
Propiedad:.....	26
Cuidado apropiado:.....	26
Responsabilidad:.....	27
Compromiso del estudiante para el uso del dispositivo móvil.....	28



Chromebook (Grados 3°-12°)

Chromebook es una computadora personal diseñada para trabajar con aplicaciones basadas en la web de Google Suite (GSuite). El Distrito eligió este dispositivo como el que mejor se adapta a las necesidades de los estudiantes en términos de velocidad de procesamiento, facilidad de operación, productividad y rentabilidad. El Distrito comprará y retendrá la propiedad total de los Chromebooks y tendrá medidas para evitar el uso inapropiado del dispositivo y/o del Internet.



iPad (Grados Prekínder-2°)

Un iPad es un dispositivo de tecnología potente que se puede personalizar para satisfacer los intereses individuales y los estilos de aprendizaje. Los dispositivos móviles incluyen una cámara, Internet inalámbrico, un procesador de textos y acceso a aplicaciones de software fáciles de usar (conocidas como "aplicaciones"). Los dispositivos móviles también vienen con funciones integradas que hacen que el aprendizaje sea fácil y agradable para los estudiantes más pequeños. El Distrito comprará y retendrá la propiedad total de los iPads y tendrá medidas para evitar el uso inapropiado del dispositivo y/o del Internet.



Responsabilidades del distrito para el uso de los dispositivos móviles

El Distrito cumplirá con la Ley de Protección de Internet para Niños (CIPA, en inglés) para evitar el uso inapropiado del dispositivo móvil y/o del Internet, ya sea que el dispositivo se esté utilizando en la escuela o en el hogar. Cualquier mal funcionamiento del dispositivo móvil que no sea resultado de negligencia o uso inapropiado será reparado por el Distrito. El Distrito tendrá dispositivos disponibles que se pueden entregar a los estudiantes cuyos dispositivos están siendo reparados o reemplazados.



Responsabilidades de los Padres y Estudiantes

Los dispositivos móviles pueden ser una herramienta educativa maravillosa. OKCPS se enorgullece de poder proporcionar a cada estudiante un dispositivo móvil para usarlo para aprender en la escuela y en el hogar. Las responsabilidades vienen con el privilegio del uso de dispositivos móviles, y algunos usos no están permitidos.

Los estudiantes pueden usar los recursos tecnológicos del distrito para crear archivos y proyectos relacionados con la escuela, la investigación y la planificación universitaria y profesional.

Los estudiantes deberán:

- Seguir todas las políticas, procedimientos y pautas del distrito y del salón de clases cuando use la tecnología.
- Mantener privados los nombres de usuario y contraseñas.
- Tratar a los demás con respeto y usar un lenguaje apropiado en todas las interacciones electrónicas con los demás.
- Informar de inmediato a un maestro u otro miembro adulto del personal si recibe un comentario electrónico o una comunicación que los haga sentir incómodos, o si acceden accidentalmente a materiales, imágenes, videos o sitios web inapropiados.
- Respetar el trabajo y los derechos de propiedad intelectual de otros, y no copiar, dañar ni eliminar intencionalmente el trabajo de otro usuario. Los estudiantes citarán adecuadamente sus fuentes cuando usen la información, imágenes, medios o trabajo de alguien más en sus propios proyectos y tareas.
- Respetar la privacidad de los demás. Los estudiantes limitarán todas las grabaciones de fotografía, video y audio en la escuela para uso educativo.

Al igual que con cualquier propiedad del Distrito (por ejemplo, libros de texto y libros de la biblioteca), los padres y los estudiantes serán responsables de devolver el dispositivo móvil en buenas condiciones de funcionamiento. El estudiante y sus padres/guardianes serán responsables de reemplazar un dispositivo móvil perdido o de realizar reparaciones como



resultado del uso inapropiado o negligencia del dispositivo. El seguro para el dispositivo se ofrecerá a aquellos padres que elijan comprar esa cobertura.

Debido a que el dispositivo móvil es un dispositivo basado en Internet, el estudiante necesitará acceso a Internet, ya sea en su hogar o en lugares públicos que ofrezcan acceso WiFi para usar las aplicaciones basadas en la web. En la escuela o en otro lugar, se espera que los estudiantes observen todas las políticas tecnológicas de OKCPS, así como las leyes federales, estatales y locales.

Los padres y guardianes son responsables de controlar el uso de Internet de sus hijos y acceso a recursos tecnológicos del distrito, incluido el dispositivo móvil, cuenta de correo electrónico emitida por el distrito, espacios de aprendizaje en línea, herramientas de colaboración y recursos educativos. Los padres y guardianes deben establecer expectativas claras sobre el uso apropiado de los dispositivos electrónicos y limitar el acceso al dispositivo en horas no escolares. Si su hijo no sigue sus reglas, tiene derecho a limitar el acceso al dispositivo mientras está en casa. La información incluida a continuación está destinada a ayudarlo a establecer expectativas y monitorear el uso que su hijo le da al dispositivo.





PARA PADRES Y GUARDIANES

Establezca y comunique expectativas claras sobre el uso que hace su hijo del dispositivo móvil. El acuerdo de familias de Common Sense Media proporciona una lista por edad que puede utilizar para guiar las conversaciones con su hijo sobre el uso responsable de los medios y la tecnología.

Esta lista está disponible en <http://goo.gl/Q9Ysbu>

Más materiales para las familias de Common Sense Media

- commonsensemedia.org

Apoyo para estudiantes y familias para el aprendizaje en línea

- bit.ly/okcpsonlinelearning

Lecciones de mecanografía (escribir en un teclado) y juegos

- typing.com

Monitorear y limitar el uso de pantallas

El dispositivo móvil es una gran herramienta para aprender, pero también tiene el potencial de ser una distracción. La supervisión de un adulto y las expectativas claras para el uso apropiado son críticas.

- Haga que su hijo use el dispositivo en una ubicación central de su hogar, como la cocina o la sala de estar, para que pueda monitorear y supervisar fácilmente su uso.
- Establezca expectativas de que su hijo completará tareas y quehaceres antes de usar el dispositivo para acceder a Internet, jugar o escuchar música.



Gerencia de acceso

Cuando el dispositivo está en la escuela y conectado a la red del distrito, el acceso al Internet se administra con herramientas de filtrado de contenido estándar de la industria, como lo exige la Ley de Protección de Internet para Niños (CIPA, en inglés), que limita el acceso al contenido no deseado. Si bien el software de filtrado de contenido no puede garantizar que todo el contenido no deseado esté bloqueado, los maestros y el personal hacen todo lo posible para monitorear la actividad en línea durante el horario escolar.

OKCPS implementará un nuevo software de filtrado de Internet llamado Lightspeed, que bloquea el contenido inapropiado de los dispositivos móviles OKCPS incluso cuando están en redes que no son de OKCPS, como una red WiFi doméstica o pública. Esto limita el acceso de los estudiantes a contenido inapropiado. Todo el tráfico hacia y desde un dispositivo OKCPS está sujeto a monitoreo y registro, pero Lightspeed no afecta a otros dispositivos en una red doméstica o pública. Los padres deben continuar monitoreando estos otros dispositivos.

Monitorear el progreso estudiantil

OKCPS alienta a los padres y guardianes a usar el dispositivo móvil para monitorear el progreso académico de sus hijos y comunicarse electrónicamente con los maestros de sus hijos. Pídeles a sus estudiantes que le muestren lo que han aprendido y creado con el dispositivo móvil, y analicen cómo usan el dispositivo en la escuela.

La aplicación móvil Infinite Campus y la aplicación Canvas están disponibles para que los padres supervisen las tareas y calificaciones de los estudiantes. Consulte con la escuela de su hijo para obtener más información sobre cómo usarlos.

Cuidado general de los dispositivos móviles

- Mantenga siempre el Chromebook en la funda protectora emitida por el Distrito. Aunque la carcasa está reforzada para ayudar a proteger el Chromebook, no se garantiza que evite daños. Sigue siendo responsabilidad del estudiante cuidar y proteger el dispositivo.
- Mantenga siempre los iPads en el estuche emitido por el distrito en todo momento, que está diseñado para proteger el dispositivo durante el uso diario normal.



- No coloque alimentos ni bebidas cerca del dispositivo.
- Conecte los cables y dispositivos de almacenamiento extraíbles con cuidado.
- No altere el dispositivo con escritos, dibujos, calcomanías, etiquetas, etc. que no estén aprobados por el Distrito.
- No coloque objetos pesados sobre el dispositivo.
- Lleve siempre el dispositivo con cuidado; la pantalla no debe estar abierta cuando se transporta.
- Para proteger la pantalla mientras se mueve por los pasillos de la escuela, lleve el dispositivo móvil frente a su cuerpo y evite chocar con otros estudiantes.
- No levante el dispositivo por la pantalla.
- No almacene el dispositivo donde otros objetos puedan ejercer presión sobre la pantalla.
- Limpie la pantalla solo con un paño de microfibra suave y seco o con un paño antiestático. NO UTILICE SOLVENTES DE LIMPIEZA U OTROS LÍQUIDOS EN LA PANTALLA.
- No desfigurarse ni quitar ninguna etiqueta del Distrito.
- Proteja su dispositivo móvil del clima. Evite exponer su dispositivo móvil a temperaturas extremas manteniéndolo en su estuche en todo momento.
 - No deje su dispositivo móvil en calor por encima de 95 F.
 - No deje su dispositivo móvil en temperaturas por debajo de 32 F.
 - Mantenga el dispositivo móvil alejado del agua y la humedad extrema.

Mantener el dispositivo móvil seguro

- No deje ni guarde el dispositivo móvil en un vehículo.
- No preste el dispositivo móvil a otra persona. Usted es el único responsable del cuidado y la seguridad de su dispositivo móvil.
- No use el dispositivo móvil ni permita que sea visible cuando espere en una parada de autobús o estación de tren; cuando viaje en transporte público, como un autobús; o al caminar en la comunidad.
- Lleve el dispositivo móvil hacia y desde la escuela en una mochila o bolso escolar para que no sea visible.



- Para dispositivos móviles, se requerirá una contraseña para evitar el acceso no autorizado a su información personal en el dispositivo móvil. No comparta su contraseña con nadie más.
- Cada dispositivo móvil tiene un número de identificación único y una etiqueta de control de propiedad del distrito. No quite las etiquetas ni modifique los números.

Guías para el uso apropiado

Con la oportunidad que ofrece el uso de la tecnología del Distrito, vienen las responsabilidades de usar esa tecnología de manera responsable. No usar los dispositivos, redes u otros recursos del Distrito de manera responsable puede resultar en una acción disciplinaria.

Los estudiantes deberán:

- Usar el dispositivo móvil y otros recursos tecnológicos del distrito sólo para fines académicos.
- Usar las herramientas de la Web 2.0 como una extensión del salón de clases mientras están en casa.
- Usar lenguaje y gráficos apropiados, ya sea publicando desde su hogar o escuela, cuando use blogs, podcasts, correos electrónicos u otras herramientas de comunicación.
- Usar solo cuentas asignadas.
- Mantener la confidencialidad sobre los nombres de usuario y contraseñas.
- Comunicarse sólo de manera amable y respetuosa.
- Recordar que está prohibido hacer copias ilegales de música, juegos, películas y otro material con derechos de autor.
- Dar crédito al usar las palabras u obras de otros.
- Evitar daños en el dispositivo móvil siguiendo las pautas de "Cuidado general" proporcionadas en este manual.
- Reportar la pérdida o daño del dispositivo inmediatamente a su escuela.
- Cargar el dispositivo en casa y tenerlo listo para usar todos los días.
- Mantener el sonido apagado o usar auriculares o audífonos cuando el ruido pueda molestar a otros.



Los estudiantes no deben

- Retirar ninguna calcomanía o etiqueta de identificación colocada en el dispositivo por el Distrito.
- Permitir que otras personas usen su dispositivo asignado.
- Ver, usar o copiar contraseñas, datos o redes que no están autorizados.
- Revelar información personal (números de teléfono, direcciones, contraseñas, etc.) sobre ellos mismos u otros.
- Dejar las computadoras sin supervisión y con la sesión iniciada en cualquier sistema administrado por el Distrito.
- Acosar, intimidar o amenazar a alguien.
- Usar lenguaje ofensivo o derogatorio de cualquier tipo.
- Presentarse de manera equivocada a ellos mismos o a otros.
- Destruir o dañar datos, programas, redes o cualquier otro sistema o componente de un sistema propiedad o administrado por el Distrito.
- Intentar anular, omitir o cambiar el software de filtrado de Internet, Google Management, Apple Management u otras configuraciones de red.
- Restablecer o borrar su dispositivo.





USO DEL DISPOSITIVO MÓVIL EN LA ESCUELA

Su dispositivo móvil asignado está destinado para uso escolar y debe llevarse a la escuela todos los días con una batería completamente cargada. Los estudiantes deben llevar su dispositivo móvil a todas las clases, a menos que un maestro les indique específicamente que no lo hagan. Los estudiantes son responsables de completar todo el trabajo del curso, incluso si dejan su dispositivo móvil asignado en casa.

¿Cómo guardo mi trabajo en el dispositivo móvil?

Los estudiantes en OKCPS usarán sistemas de gestión de aprendizaje en línea para guardar y enviar trabajos. Los estudiantes en los grados 3°-12° usan el sistema de Canvas, y los estudiantes de Pre-Kínder a 2° grado usan Seesaw. Un sistema de gestión del aprendizaje (abreviado LMS, en inglés) es una herramienta en línea que ayuda a los maestros, estudiantes y familias a organizar y compartir información sobre la instrucción y el aprendizaje. Este sistema nos ayudará a utilizar nuestros dispositivos móviles de forma más eficiente y eficaz.

Para todos los demás documentos, le recomendamos que se envíe los documentos por correo electrónico a sí mismo o cargue los archivos en OKCPS Google Drive para su almacenamiento. El espacio de almacenamiento limitado estará disponible en el dispositivo móvil, pero no se realizará una copia de seguridad. Es su responsabilidad asegurarse de que el trabajo no se pierda si su dispositivo móvil se rompe o si elimina algo accidentalmente. El mal funcionamiento del dispositivo móvil no es una excusa aceptable para no enviar trabajos.

¿Puedo imprimir desde el dispositivo móvil?

La impresión no estará disponible en dispositivos móviles. Se anima a los estudiantes a utilizar OKCPS Google Drive para compartir documentos y archivos con sus maestros siempre que sea posible. Esto apoya la preparación universitaria/profesional para los estudiantes y ayudará a las escuelas a ahorrar en costos de papel/tinta.



¿Qué pasa si el dispositivo móvil está siendo reparado?

Los estudiantes recibirán un dispositivo móvil de reemplazo cuando se esté reparando el dispositivo asignado. Si hay una demora en la asignación de un dispositivo de reemplazo, el maestro permitirá que el estudiante complete el trabajo del curso requerido sin un dispositivo móvil.

Dispositivos móviles y excursiones escolares

Los estudiantes pueden llevar dispositivos móviles OKCPS con ellos en excursiones en el área metropolitana, con el permiso de su maestro. Los estudiantes tienen restricciones para llevar dispositivos móviles en viajes más largos a menos que se haya otorgado un permiso especial. En tales casos, los estudiantes son responsables de la seguridad y el retorno seguro de su dispositivo móvil.





APLICACIONES EN EL IPAD

¿Qué aplicaciones puedo descargar en mi iPad?

Todas las aplicaciones instaladas deben seguir las políticas de uso responsable, así como otras políticas del distrito. Los estudiantes pueden instalar aplicaciones desde el portal de aplicaciones OKCPS en el iPad. Los estudiantes no pueden descargar e instalar aplicaciones de otros sitios web o tiendas de aplicaciones. OKCPS se reserva el derecho de eliminar una aplicación inapropiada y/o aplicaciones de estudiantes que puedan estar utilizando el valioso espacio necesario para actividades educativas. Los estudiantes que descarguen aplicaciones de fuentes que no sean el portal de aplicaciones de OKCPS recibirán consecuencias de comportamiento de acuerdo con el código de conducta del estudiante de OKCPS.

Portal de aplicaciones de OKCPS - ¿Cómo se escogen las aplicaciones para estudiantes?

OKCPS ha proporcionado acceso a cientos de aplicaciones a través de nuestro portal de aplicaciones de OKCPS:

- Proporcionan una experiencia de aprendizaje completa y atractiva.
- Son apropiadas para un ambiente escolar de Pre-kínder a 2° grado.
- Tienen controles y navegación fáciles de usar.
- Tienen publicidad limitada.
- Apoyan las prácticas de equidad racial de OKCPS.
- Tienen políticas de privacidad de datos que restringen el uso de la información del estudiante.

Para obtener una lista completa de aplicaciones o para preguntas, comuníquese con Servicios de Informática y Tecnología de OKCPS al **587-HELP**



CONFIGURACIÓN DE SOFTWARE DEL DISPOSITIVO MÓVIL

Ocasionalmente, las aplicaciones y el sistema operativo requieren actualizaciones para mantener los dispositivos móviles y las aplicaciones funcionando de manera adecuada y segura. Se espera que los estudiantes sigan las instrucciones del distrito al instalar cualquier aplicación y actualizaciones del sistema operativo.

Además, todos los dispositivos móviles OKCPS se escanean de forma remota periódicamente para garantizar que la configuración de seguridad no se haya modificado ni eliminado. Si un estudiante accedió a las partes internas del dispositivo móvil, instaló una aplicación que cambia la configuración del dispositivo o cambió manualmente la configuración, se le asignarán consecuencias de comportamiento de acuerdo con este documento y el Código de Conducta del Estudiante de OKCPS.

¿El contenido es privado en los dispositivos móviles?

Los dispositivos móviles son propiedad del distrito. Los miembros del personal de OKCPS pueden acceder al historial de Internet, fotos y otra información en el dispositivo móvil en cualquier momento. Los estudiantes deben desbloquear el dispositivo móvil a solicitud del personal del distrito. Si no se desbloquea el dispositivo móvil cuando se le solicite, puede recibir consecuencias de comportamiento de acuerdo con el Código de Conducta del Estudiante de OKCPS.

Cámaras y micrófonos

El iPad tiene cámaras en la parte delantera y trasera y un micrófono incorporado, para que los estudiantes puedan tomar fotos y grabar audio y video. El Chromebook también tiene una cámara frontal y un micrófono incorporado. Todas las grabaciones e imágenes creadas con el dispositivo móvil están sujetas a las políticas de OKCPS, así como a las leyes estatales y



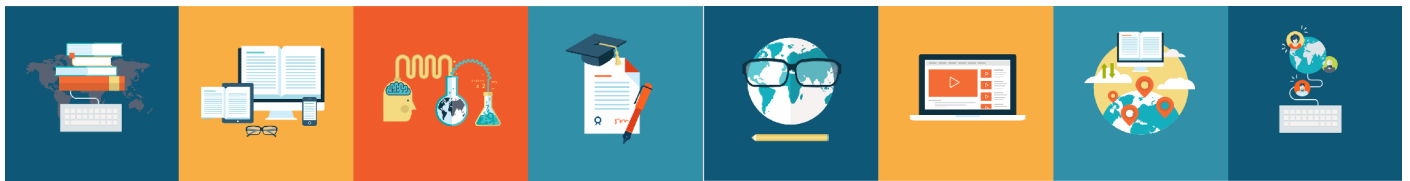
federales. Solo tome fotografías o grabe audio o video durante el día escolar si un maestro o administrador le dice que lo haga para el trabajo escolar. Nunca fotografíe, grabe videos o cree una grabación de audio de otra persona sin el consentimiento o permiso de esa persona.

- El uso de dispositivos electrónicos y cámaras está estrictamente prohibido en vestuarios y baños.
- No use la cámara para tomar fotos o videos inapropiados o sexualmente explícitos.
- No use la cámara para tomar fotos o compartir su información personal o la de otra persona.
- No use la cámara o los micrófonos para avergonzar, intimidar o acosar a nadie de ninguna manera, incluidos los estudiantes, el personal u otras personas.
- No envíe correos electrónicos, publique en Internet ni envíe electrónicamente imágenes, videos o grabaciones de audio de otras personas sin su permiso por escrito.

Sonido, música y juegos

El sonido en su dispositivo móvil debe estar silenciado en todo momento a menos que su maestro le diga que está bien activar el sonido para una actividad de clase. Su maestro también puede darle permiso para usar auriculares o audífonos. Si esto sucede, asegúrese de que el volumen sea lo suficientemente bajo como para que nadie cerca pueda escuchar el iPad.





DISPOSITIVOS MÓVILES Y ACCESORIOS DAÑADOS, PERDIDOS O ROBADOS

Dispositivos dañados y con problemas técnicos

No intente acceder a la electrónica interna ni reparar su dispositivo móvil. Si el dispositivo móvil no funciona o está dañado, comuníquese con su maestro o el personal de la escuela para informar el problema lo antes posible. Las opciones de reparación/reemplazo de dispositivos móviles serán determinadas por el personal de servicio técnico. Si el dispositivo móvil experimenta dificultades técnicas fuera del horario escolar, deberá esperar hasta el siguiente día escolar para reportarlo.

Dispositivos y accesorios perdidos o robados

Si pierde o le roban su dispositivo asignado, repórtelo a la oficina principal de su escuela lo antes posible. El personal de la escuela ayudará con la presentación de un informe al equipo de servicio técnico. También deberá presentar un informe policial y una copia del informe entregado a la escuela.

Los estudiantes que se gradúen temprano, se retiren, sean expulsados o que cancelen la inscripción en OKCPS por cualquier motivo deben devolver el dispositivo móvil del distrito, el estuche, el adaptador de corriente y el cable en buenas condiciones a la oficina principal de su escuela en la fecha de retiro o antes. Si no se devuelve la propiedad del distrito o no se paga el equipo perdido, robado o dañado, se pueden iniciar acciones legales.

Si se pierde el dispositivo móvil, el estuche, el cargador y/o el cable, se puede solicitar a los estudiantes y sus familias que contribuyan al costo de reemplazo.



CONSECUENCIAS POR COMPORTAMIENTO INAPROPIADO CON EL DISPOSITIVO MÓVIL

El Código de Conducta del Estudiante de OKCPS proporciona pautas para intervenciones y consecuencias cuando los estudiantes se comportan de manera inapropiada. Estas pautas también se aplican a incidentes relacionados con dispositivos móviles.

Todos los estudiantes tienen la oportunidad de utilizar un dispositivo móvil como apoyo al aprendizaje personalizado durante el horario escolar. Los estudiantes que usan sus dispositivos móviles de manera contraria a las pautas de OKCPS pueden tener restringidos sus privilegios de dispositivos móviles y pueden enfrentar otras consecuencias relevantes a la situación, incluyendo instrucción adicional sobre el uso apropiado de dispositivos móviles.

De acuerdo con el Código de Conducta del Estudiante de OKCPS, el uso inaceptable de los recursos tecnológicos del distrito, incluido el correo electrónico e Internet, puede resultar en una o más de las siguientes consecuencias: suspensión o cancelación de los privilegios de llevar a casa el dispositivo móvil, disciplina bajo las políticas aplicables del distrito y procedimientos, o responsabilidad civil o penal según las leyes aplicables.

Violaciones de nivel 1

La intervención de Nivel 1 generalmente será abordada por los miembros del personal de la escuela cuando un estudiante tenga un mínimo o ninguna falta previa. La respuesta del personal enseña un comportamiento alternativo correcto para que los estudiantes puedan aprender y demostrar un comportamiento seguro y respetuoso.

Ejemplo de violaciones de nivel 1 incluyen:

- No realizar lo que corresponde, usar aplicaciones / sitios web distintos a los que requiere la actividad de aprendizaje;
- Tratar los dispositivos móviles de forma descuidada;



- Usar la cámara para tomar la foto de otra persona sin su permiso;
- Para los iPads, usar la opción de envío por Airdrop sin permiso; o
- Hacer trampa o plagiar usando el trabajo de otros a los que se accede digitalmente.

Violaciones de 2 nivel

Las violaciones de nivel 2 generalmente resultarán en intervenciones o respuestas disciplinarias que involucren a la administración de la escuela. Estas acciones tienen como objetivo corregir el comportamiento enfatizando la seriedad del comportamiento mientras se mantiene al estudiante en la escuela. Nota: Una ocurrencia grave o instancias repetidas de una violación pueden ser tratadas como una violación de un nivel superior.

Ejemplos de violaciones de nivel 2 incluyen:

- Violación repetida después de una intervención previa;
- Enviar o publicar texto o imágenes inapropiados o dañinos;
- Realizar modificaciones no autorizadas en el sistema operativo del dispositivo móvil.

Violaciones de nivel 3

Las violaciones de nivel 3 pueden resultar en una suspensión de la escuela por parte de un día o un día escolar completo. Nota: Una ocurrencia grave o instancias repetidas de una violación pueden ser tratadas como una violación de un nivel superior.

Ejemplos de violaciones de nivel 3 incluyen:

- Daño intencional a un dispositivo móvil;
- Usar repetidamente un dispositivo móvil para intimidar y burlarse de otros, hacer trampa; u
- Otras acciones que violan la política de uso responsable de tecnología del distrito.



Violaciones de nivel 4

Las violaciones de nivel 4 resultarán en la suspensión de un estudiante y una posible notificación a la policía. Una suspensión es cuando el estudiante es requerido retirarse de la escuela por más de un día. Nota: Una ocurrencia grave o instancias repetidas de una violación pueden ser tratadas como una violación de un nivel superior. Un ejemplo de una violación de dispositivo móvil de nivel 4 es el acceso deliberado y el daño a los sistemas o registros de tecnología del Distrito.

Consecuencias por múltiples pérdidas, robos o daños intencionales a un dispositivo móvil.

Cuando el dispositivo móvil de un estudiante se pierde en múltiples ocasiones, es robado o dañado intencionalmente, las consecuencias pueden incluir la pérdida del privilegio de llevarse un dispositivo móvil a casa, instrucción adicional sobre el uso apropiado del dispositivo móvil u otra restitución basada en el Código de Conducta de Estudiantes de OKCPS. Estas consecuencias se aplicarán en casos de pantallas rotas causadas por arrojar o dejar caer intencionalmente el dispositivo; balancear una bolsa o mochila con un dispositivo adentro; pisar el dispositivo; derramar intencionalmente un líquido sobre el dispositivo; golpear a otra persona u objeto con el dispositivo; daño causado a un dispositivo que no estaba en la carcasa emitida por el distrito; alteración de los componentes internos del dispositivo móvil; o realizar modificaciones no autorizadas en el sistema operativo, lo que se conoce como piratería del dispositivo. También incluye la pérdida o daño del cable de carga, el adaptador de corriente y la carcasa.

Consecuencias por no devolver un dispositivo móvil, accesorios o devolver artículos dañados.

Si un estudiante no devuelve el dispositivo móvil al retirarse de OKCPS, la familia del estudiante puede ser responsable del costo de reemplazo del dispositivo móvil. Debe devolver el adaptador de corriente, el cable de carga y la caja provistos por el distrito cuando devuelva su dispositivo móvil. Si no devuelve el dispositivo móvil, el estuche, el cable y/o el cargador, o devuelve cualquiera de estos artículos dañados, es posible que se le solicite que contribuya con los costos de reemplazo. Trabaje con la escuela de su hijo para obtener costos de reemplazo u otras consecuencias apropiadas.





Apéndice A

Acuerdo de Dispositivo Móvil para Estudiantes de OKCPS

En alineación con la Política F-26 y F-26-R1 de la Junta de Educación de OKCPS, los estudiantes a los que se les asignan dispositivos de tecnología móvil, incluidos Chromebooks y iPads, deben cumplir con las disposiciones descritas en la política y pueden ser fiscalmente responsables por la pérdida, robo o daño de dispositivos.

Propiedad:

OKCPS retendrá el título de propiedad del equipo en todo momento, a menos que se transfiera lo contrario. El estudiante no tendrá ningún interés de seguridad o propiedad en el equipo o las licencias para el software instalado.

El equipo puede incluir lo siguiente:

- Chromebook - \$317.00
- Carcasa de Chromebook - \$19.00
- Cargador de Chromebook - \$40.00
- iPad - \$397.00
- Cargador de iPad - \$49.00
- Punto portátil de WiFi - \$84.00

Filtración del contenido:

OKCPS retendrá el título de propiedad del equipo en todo momento, a menos que se transfiera lo contrario. El estudiante no tendrá ningún interés de seguridad o propiedad en el equipo o las licencias para el software instalado. Todos los sitios web utilizados para la instrucción son evaluados por el personal para determinar su idoneidad. Las familias deben tener en cuenta que cuando los Chromebooks y iPads de OKCPS están conectados a una red doméstica personal, no están configurados para filtrar los sitios que los estudiantes pueden visitar. Las familias deben discutir la importancia de ser responsables y respetuosos en línea así como mantener prácticas de seguridad.



Funciones de Chromebook:

El Chromebook y el iPad son dispositivos de multifunción que permiten lo siguiente:

- Conexión a cualquier red inalámbrica abierta o segura (si se conoce la contraseña)
- Acceso a Internet (por ejemplo, acceso a cuentas en línea, navegar por Internet, etc.)
- Tomar fotos
- Grabar audio y video
- Usar varias aplicaciones de instrucción

Uso Responsable:

Los usuarios son responsables de proteger y salvaguardar los datos almacenados en los dispositivos de tecnología OKCPS. Al usar la tecnología OKCPS los estudiantes deben continuar usando solo las aplicaciones aprobadas por OKCPS. Si los estudiantes eligen usar herramientas digitales o acceder a servicios en línea que no forman parte de la lista aprobada por OKCPS, OKCPS no se hará responsable de ninguna inquietud de privacidad o seguridad de datos que pueda surgir.

Acuerdo de estudiantes/padres:

Aceptamos usar el dispositivo de acuerdo con todas las disposiciones de la Política F-26 de la Junta de Educación de OKCPS tal como existe actualmente y según lo actualizado o modificado.

Aceptamos reportar cualquier contenido objetable a un maestro y/o administrador.

Entendemos que OKCPS tiene la capacidad de monitorear el uso de los dispositivos OKCPS para garantizar el cumplimiento de las políticas de OKCPS. Entendemos que debido a la necesidad de monitorear los dispositivos OKCPS, tenemos una expectativa limitada de privacidad de datos mientras usamos la tecnología OKCPS. Entendemos que los estudiantes deben usar solo herramientas digitales aprobadas por OKCPS para proteger los datos de los estudiantes del acceso no autorizado. Además, somos conscientes de que el dispositivo puede ser recogido, buscado e inspeccionado al azar por el Distrito.



Aceptamos que el dispositivo debe ser utilizado exclusivamente por los empleados de OKCPS y el estudiante asignado. Los padres/guardianes pueden usar el dispositivo con el propósito de ayudar a su estudiante con sus estudios.

Obtendremos el consentimiento de los participantes antes de tomar fotos, grabar audio o capturar videos.

Propiedad:

El equipo es un préstamo y sigue siendo propiedad de OKCPS.

El plazo de este préstamo es para el transcurso del año escolar o según lo designado por el administrador de la escuela.

A solicitud de un administrador o maestro, devolveremos el dispositivo, la carcasa (si se proporciona), los cables y cargadores del dispositivo.

Cuidado apropiado:

Para proteger el dispositivo contra daños, almacenaremos este dispositivo en una carcasa o funda protectora si fue suministrada por OKCPS.

Somos responsables del manejo seguro, el almacenamiento y la seguridad de este dispositivo. Aceptamos tomar las precauciones adecuadas para evitar daños, pérdidas o robos.

Aseguraremos el dispositivo cuando no esté en uso.

No vamos a escribir, grabar, rayar, marcar ni aplicar etiquetas a este dispositivo. En caso de que se cancele la inscripción de estudiantes por cualquier motivo, el equipo debe devolverse dentro de los cuatro (4) días siguientes.

No modificaremos las marcas y calcomanías OKCPS que tenga el dispositivo.

Si el dispositivo está dañado, devolveremos el dispositivo. No intentaremos reparar el dispositivo ni contactar directamente con ningún otro servicio de reparación de computadoras.



Responsabilidad:

En caso de que el dispositivo se dañe debido al mal uso, cuidado, manejo accidental, o negligencia, y el daño no esté cubierto por la garantía, aceptamos pagar el costo de la reparación o del reemplazo equivalente del dispositivo, incluido el dispositivo y la carcasa protectora.

En el caso que instalemos un programa o modifiquemos el dispositivo de manera que perjudique la funcionalidad del dispositivo, somos financieramente responsables de reembolsar al sistema escolar el costo monetario.

Si el dispositivo se pierde, se lo roban o se daña, es nuestra responsabilidad notificar de inmediato al especialista en medios, maestro, director o subdirector de la escuela.

Si el dispositivo no se devuelve al sistema escolar a solicitud del maestro o de la escuela o cuando la inscripción se cancela por algún motivo, aceptamos pagar el costo de un dispositivo de reemplazo dentro de los siguientes 30 días calendario. Además, entendemos y aceptamos que OKCPS puede presentar un informe policial de propiedad robada si no devolvemos o pagamos el dispositivo y los artículos relacionados dentro de los 45 días calendario.



Compromiso del estudiante para el uso del dispositivo móvil

1. Cuidaré bien de mi dispositivo móvil.
2. Nunca dejaré el dispositivo móvil desatendido.
3. Nunca prestaré mi dispositivo móvil a otras personas.
4. Sabré dónde está mi dispositivo móvil en todo momento.
5. Cargaré la batería de mi dispositivo móvil diariamente.
6. Mantendré alimentos y bebidas alejados de mi dispositivo móvil, ya que pueden causar daños.
7. No desarmaré ninguna parte de mi dispositivo móvil ni intentaré repararlo.
8. No instalaré programas o aplicaciones.
9. Guardaré el trabajo en Google Drive, Canvas o Seesaw como lo indique mi maestro.
10. Protegeré mi dispositivo móvil llevándolo en el estuche provisto.
11. Usaré mi dispositivo móvil de manera apropiada y educativa.
12. No escribiré, tallaré ni colocaré calcomanías en mi dispositivo móvil.
13. Entiendo que mi dispositivo móvil es propiedad de OKCPS.
14. Seré responsable de todos los daños o pérdidas causados por negligencia o abuso.
15. Estoy de acuerdo en pagar el reemplazo de mis cables, batería, carcasa del dispositivo móvil o cualquier otro accesorio provisto por el Distrito en caso de que alguno de estos artículos se pierda o sea robado.
16. Acepto devolver el dispositivo móvil, los cables, cargador, carcasa y cualquier otro accesorio proporcionado por el Distrito en buenas condiciones de funcionamiento.

Nombre del estudiante: _____ Fecha: _____

Firma del estudiante: _____



Nombre del padre/guardián: _____ Fecha: _____

Firma del padre/guardián: _____





Nuestro compromiso



Oklahoma City

PUBLIC SCHOOLS

Fuentes consultadas:

Durante la creación de este manual, Oklahoma City Public Schools consultó sitios web, manuales y personal de los siguientes distritos:

- St. Paul Public Schools
- Miami-Dade County Public Schools
- Sand Springs Public Schools
- Jenks Public Schools
- Norman Public Schools
- Moore Public Schools
- Edmond Public Schools